

Mon école en transition



Outil éco-diagnostic



01 - Énergie

*“Un sourire coûte moins cher que l’électricité,
mais donne autant de lumière.”*

Abbé Pierre



Électricité

Non

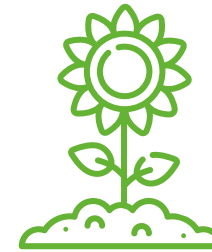
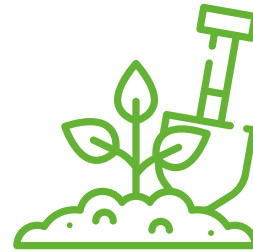
Pas encore

Oui

- Nous avons procédé à un audit énergétique de notre bâtiment
- Nous avons un contrat auprès d'un fournisseur d'électricité verte
- Nous avons des ampoules LED
- L'éclairage est géré de manière durable (détecteur de mouvement, pas de lampe allumée inutilement, etc)
- Nous remplaçons nos appareils par des appareils plus économes en énergie (voir classification A)
- Nous avons un suivi mensuel de notre consommation en électricité
- Nous dégivrons régulièrement les congélateurs pour éviter la formation de glace (30% d'économie)
- Les différents appareils électroniques (ordinateurs, machine à café, photocopieuse, etc) sont branchés sur une multi prise facile à éteindre en quittant la pièce
- Nous produisons nous-même notre électricité renouvelable (panneaux photovoltaïques, chaudière au bois, etc)
- Nous utilisons des moteurs de recherche qui soutiennent des projets environnementaux et sociaux (Ecosia, lilo, etc)
- Nous avons installé une minuterie sur les chauffe eaux pour qu'ils ne soient pas tout le temps allumé
- Nous sommes attentifs à couper les appareils électriques pendant les congés scolaires
- Nous avons des rappels visuels, concernant l'utilisation rationnel de l'énergie, destinés aux personnels et aux élèves
- Nous avons communiqué aux autres occupants de l'école (associations, cours du soir, etc) les consignes concernant l'éco-gestion de l'école



Électricité



Petit à petit

Ce n'est pas toujours évident de se lancer dans la thématique de l'électricité. En effet, les kilowattheures et les factures indéchiffrables ne rendent pas cette matière très attractive. Pourtant quelques gestes très simples peuvent déjà amener de gros changements : un clic de souris pour changer de fournisseur, quelques coups de poignet pour installer des ampoules LED ou encore la mise en place de multiprises qu'on peut éteindre facilement en sortant d'une pièce.

Alors, on essaye ?



Ça avance

On sent que vous vous intéressez à cette thématique. Vous en avez marre de gaspiller toute cette énergie pour rien. C'est mauvais pour la planète et pour le portefeuille. Vous vous êtes renseigné sur les différents fournisseurs verts qui existaient dans votre région et vous avez vérifié la provenance des consommations de votre établissement. **Il ne vous reste plus qu'à concrétiser toute cette bonne volonté et faire la chasse au gaspi !**



Transition accomplie

Vous jonglez aisément entre les kilowattheures et les rendements des panneaux photovoltaïques. Les factures d'énergie n'ont plus aucun secret pour vous et vous êtes reconnu dans votre entourage comme spécialiste en la matière. Vous connaissez par cœur le classement Greenpeace pour les fournisseurs d'électricité. Vous pourriez recevoir le prix d'école zéro-carbone !

Que dire ? Bravo !



02 - Chauffage

“De toutes les sources d’énergie, la chaleur humaine est la moins coûteuse...”



Chauffage

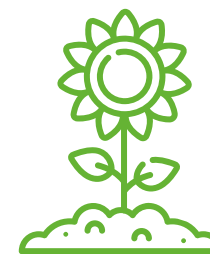
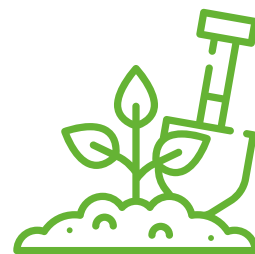
Non

Pas encore

Oui

- Nous avons procédé à un audit énergétique de notre bâtiment
- Nous avons isolé la toiture et/ou les façades
- Nous avons du double vitrage
- Nos chaudières sont performantes et économes
- Les réglages de nos systèmes de chauffage (chaudière + radiateurs) sont optimisés et correspondent à l'utilisation réel du bâtiment (30% d'économie)
- Nous avons un suivi mensuel de nos consommations de chauffage
- Les tuyaux de chauffage sont isolés dans les parties non chauffées
- Il y a des panneaux réflecteurs derrière nos radiateurs
- Nous faisons la chasse aux courants d'air
- Nous organisons une journée "Gros pull" avec les élèves
- Nous avons communiqué aux autres occupants de l'école (associations, cours du soir, etc) les consignes concernant l'éco-gestion de l'école

Chauffage



Petit à petit

Le chauffage représente en général une grande dépense d'énergie et donc d'argent. Mais s'y attaquer, ça demande souvent des investissements conséquents. Saviez-vous qu'en moyenne, on peut déjà faire des économies de 30% juste en gérant "convenablement" le chauffage ? Régler correctement les vannes et le thermostat, **chauf-fer les bonnes pièces aux moments appropriés et entretenir la chaudière sont des bonnes bases pour commencer.**



Ça avance

Vous avez fait la chasse au gaspi et vous avez déjà pu diminuer votre consommation d'énergie pour le chauffage. Maintenant, il serait intéressant de faire un audit énergétique de votre (vos) bâtiment(s) afin de pouvoir prendre les mesures adéquates pour la suite. **Il existe des services gratuits qui peuvent vous accompagner dans ces démarches souvent longues et peu accessibles.**



Transition accomplie

Cogénération, pompe à chaleur, certificat PEB et chaudière biomasse, plus rien ne vous fait peur ! Vous avez entrepris une analyse complète des consommations de chauffage de votre établissement et vous avez pu intervenir aux endroits les plus efficaces sur le plan environnemental et économique. **Félicitations !**



03 - Eau

*“L’eau est source de vie, préservons-la
pour notre survie.”*



Eau

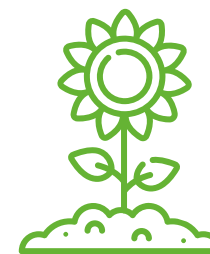
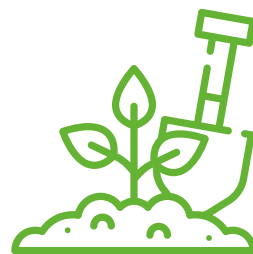
Non

Pas encore

Oui

- Nous avons des dispositifs de récupération de l'eau de pluie
- Nous sommes attentifs aux fuites dans notre établissement
- Nos équipements sont économes en eau
- Nous avons des dispositifs d'économie d'eau aux toilettes et dans les douches
- Nous buvons l'eau du robinet à la place des bouteilles en plastiques
- Nous avons communiqué aux autres occupants de l'école (associations, cours du soir, etc) les consignes concernant l'éco-gestion de l'école

Eau



Petit à petit

La première étape afin de diminuer votre consommation d'eau, c'est de comprendre d'où elle vient. Toilettes ? Hygiène ? Nettoyage ? Une fois cette analyse faite, vous pourrez ensuite commencer par certaines mesures simples et accessibles : **chasse d'eau économique, disparition des fuites, pommeau douche économique, etc.**



Ça avance

Vous avez pu analyser votre consommation et déterminer certaines mesures afin de diminuer celle-ci. Comment passer à l'étape suivante ? Avez-vous pensé à récupérer de l'eau de pluie ? En installant une citerne par exemple. **Vous pourriez utiliser cette eau pour certains usages comme les toilettes ou l'arrosage des plantes.**



Transition accomplie

Vous êtes tellement loin dans la démarche que vous pourriez presque vivre en autarcie ! Les fuites ne sont pas les bienvenues chez vous, la moindre goutte d'eau de pluie est récupérée et utilisée à bon escient et la réception de votre facture ne vous fait même pas peur ! **Du beau boulot.**



04 - Citoyen du monde

*“Ils ne savaient pas que c’était impossible,
alors ils l’ont fait.”*

Mark Twain



Citoyen du monde

Non

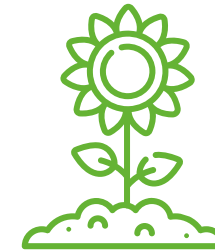
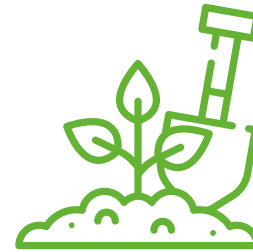
Pas encore

Oui

- Nous avons intégré la notion d'écologie dans notre cursus scolaire
- Nous mettons en place des actions d'éducation à l'environnement
- Nous mettons en place des actions d'éducation à la citoyenneté
- Nous mettons en place des actions d'éducation à la santé
- Nous participons à une campagne d'une ONG de coopération internationale comme Entraide et Fraternité
- Nous accueillons un partenaire d'un pays appauvri
- Nous organisons une grande semaine de la solidarité / de la citoyenneté / de l'environnement
- Nous avons mis en place des projets concrets : potager, compost, voyage solidaire,...
- Nous avons lancé une éco-team
- Nous avons lu le guide "école en transition" d'Entraide et Fraternité
- Nous communiquons auprès des profs, des élèves, du personnel et des parents sur les projets menés au sein de l'établissement



Citoyen du monde



Petit à petit

Citoyen du quoi ? Et oui, la citoyenneté ne concerne pas seulement notre village, ville ou pays mais bien le monde entier ! Dans un système monde comme le nôtre, l'effet papillon est bien réel et chaque initiative locale peut apporter sa petite graine à l'édifice de notre " maison commune ". **Pourquoi ne pas inviter une ONG à l'école qui vous présentera toutes les actions possibles et concrètes d'éducation à la citoyenneté ?**



Ça avance

Les initiales ECMS ne sont plus un code secret à vos yeux, mais bien l'anachronisme pour l'éducation à la citoyenneté mondiale et solidaire. Pour aller plus loin, pourquoi ne pas mobiliser vos élèves et organiser une action "bol de riz" ? Vous pouvez aussi accueillir un partenaire d'un pays appauvri. Toutes ces actions pourraient être mise en place par la nouvelle éco-team de l'école.
On fonce !



Transition accomplie

Vos élèves sont devenus des cuisiniers hors-pair de la lasagne végétarienne dont les bénéficiaires partent pour une association de lutte contre la pauvreté. Bravo ! Et si vous mettiez à présent votre expertise au service d'autre établissement ? **Votre expérience peut servir d'inspiration et de catalyseur pour que les graines d'autres écoles se transforment également en tournesol !**



05 - Alimentation

“On mange tellement de choses toxiques, que ce n’est pas bon appétit que j’ai envie de dire aux gens, mais bonne chance !”

Pierre Rabhi



Alimentation

Non

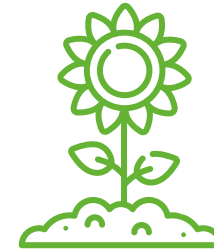
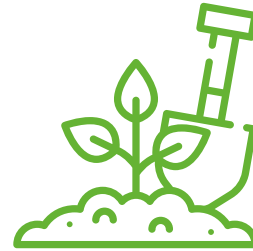
Pas encore

Oui

- Nous avons supprimé ou remplacé les distributeurs de boissons et de sucreries
- Nous avons installé des fontaines à eau
- Nous proposons des collations durables
- Nous avons des produits issus du commerce équitable
- Nous avons une cantine durable (local, bio et de saison)
- Nous organisons des "jeudis veggie"
- Nous organisons une journée "collation saine"
- Nous avons une politique d'alimentation saine lors de l'organisation de grands évènements



Alimentation



Petit à petit

Qui a déjà essayé de donner à manger des brocolis à la cantine sait à quel point le défi se trouve déjà dans le manger sain avant le manger local ! Organiser un atelier découverte et de sensibilisation pourrait être une bonne première étape dans ce domaine. **Un détour au magasin local qui propose des produits bio ou de saison pourra vous donner de l'inspiration pour varier et colorer les boîtes à tartines des élèves !**



Ça avance

L'école se fournit une fois par mois dans une ferme locale, vous faites un compost avec les restes de la cantine, vous pratiquez le " jeudi veggie " et les élèves sont sensibilisés au gaspillage. Pas mal ! **Avez-vous déjà pensé à installer des fontaines à eau et à remplacer les distribu-teurs de sucreries ?**



Transition accomplie

Votre école et vos élèves sont informés et sensibilisés et vous avez déjà choisi avec joie d'autres modes alimentaires. À la cantine, les emballages inutiles et les produits de la grande distribution sont bannis. À la place il y a du jus de pomme, des quiches et des tartes faites avec les œufs de la ferme du coin. C'est bon pour le palais, la santé, la planète et l'économie locale ! **Et les adultes de demain vous en remercient !**



06 - Zéro déchets

“Nous utilisons les ressources comme si nous avons deux planètes, pas une seule. Il n’y a pas de plan B car il n’y a pas de planète B.”

Ban Ki-moon



Zéro déchet

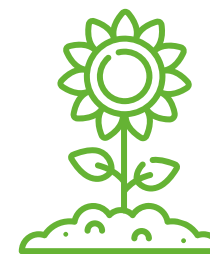
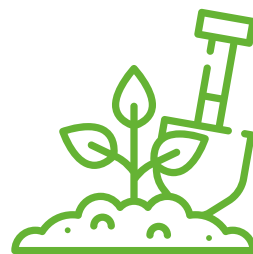
Non

Pas encore

Oui

- Nous organisons le tri des déchets
- Nous avons des rappels visuels de consigne de tri
- Nous encourageons l'utilisation de boîte à tartines et de gourde
- Nous organisons la collecte des déchets spéciaux (piles, peinture, électroniques, ...) par un collecteur agréé
- Nous avons un poulailler
- Nous encourageons la réutilisataion du matériel scolaire d'année en année.
- Nous organisons la revente de livres scolaires d'occasion
- Nous organisons une brocante au sein de l'école
- Nous avons un compost
- Nous valorisons les déchets verts
- Nous utilisons de la vaisselle réutilisable
- Nous encourageons l'utilisation de pochettes réutilisables
- Nous avons une politique zéro déchet pour l'organisation de grands évènements
- Nous avons intégré des labels environnementaux dans les cahiers des charges

Zéro déchet



Petit à petit

Ressource-usine-magasin-ménage-déchet. Voici le système de production qui prévaut actuellement. Pourtant un livre, un jouet ou une latte ne grandissent pas, ce sont seulement vos élèves qui changent de classe ! Le “ déchet ” doit devenir une ressource et s’insérer dans un cercle vertueux : l’économie circulaire. Le tri, le zéro déchet, le compost et le recyclage sont les premiers pas vers ce changement.

Alors quand est-ce qu’on se lance ?



Ça avance

Le tri sélectif est mis en place à l’école et les élèves savent faire la différence - sans trop d’erreurs - entre compost, poubelle jaune et poubelle bleue ! Pourquoi pas aller plus loin en s’inspirant de la démarche zéro-déchet ? Le meilleur déchet est celui qui n’existe pas. Vous pouvez aussi organiser des journées de troc entre classes.

C’est bon pour le porte-monnaie comme pour la planète !



Transition accomplie

Que dire ? Félicitations ! En matière de déchets, votre école est un exemple. Sans doute vous inspirez-vous de la démarche zéro déchet ou d’initiatives d’autres écoles ? Cela reste un grand défi pour l’humanité de créer ce modèle circulaire dans lequel chaque déchet puisse être recyclé ou réutilisé mais l’inspiration de chacun et la créativité peuvent faire tache d’huile ... de tournesol.

Bravo, et merci !



07 - Participation

*“Seul, on va plus vite.
Ensemble, on va plus loin.”*



Participation

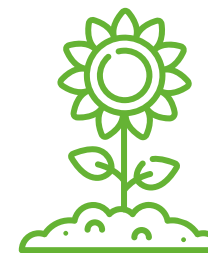
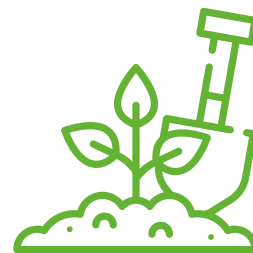
Non

Pas encore

Oui

- Nous avons un dispositif de gestion de conflits
- Les délégations de classes ont une vraie place
- Nous organisons un rattrapage entre pairs
- Nous avons mis en place des boites à suggestions
- Nous avons une eco-team d'élèves

Participation



Petit à petit

Comment amener plus de participation dans une organisation qui à la base est extrêmement hiérarchisée et peu flexible ? Pourquoi ne pas prendre en compte l'avis des élèves pour des petites décisions ? **Les entrainer au débat, à l'écoute et à la bienveillance peut être un bon début.**



Ça avance

L'exercice de la participation est un cheminement long et complexe. Il ne suffit pas de demander l'avis des autres, il faut pouvoir l'intégrer dans la décision. Il existe de nombreux outils en matière d'intelligence collective afin d'accompagner cet exercice. **Les décisions prises de cette manière n'en seront que plus fortes et légitimes.**



Transition accomplie

Vous jonglez avec les notions de sociocratie, de world café et d'intelligence collective. Dans votre établissement ou votre classe, vous intégrez, quand c'est possible, le plus de monde dans la prise de décision. Grâce à cela, les différents projets que vous menez en terme de transition écologique et sociale sont largement soutenus et ont un impact durable. **Bravo !**



08 - Justice sociale

“Viser la justice sociale est la chose la plus précieuse à faire dans la vie.”

Albert Einstein



Justice Sociale

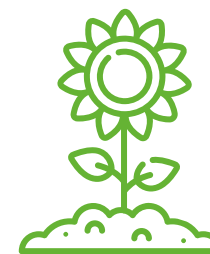
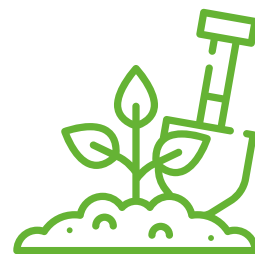
Non

Pas encore

Oui

- Nous accueillons des enfants qui ne parlent pas français
- Nous avons créé une boîte à chaussures pour les plus démunis remplie de vivres et petites douceurs
- Nous écrivons des cartes de vœux aux personnes isolées
- Nous organisons une marche parrainée pour soutenir une association
- Nous proposons les objets perdus de l'école aux Petits Riens
- Nous avons établi une correspondance avec une classe d'un autre pays afin de prendre conscience des différences dans la scolarité et le quotidien des élèves
- Nous favorisons l'accrochage scolaire
- Nous encourageons la coopération par rapport à la compétition

Justice Sociale



Petit à petit

La justice climatique est indissociable de la justice sociale, l'un ne va pas sans l'autre. Pour cela, la première chose à faire est de prendre conscience des problèmes de précarité que ce soit chez nous ou dans d'autres pays. **Pour ce faire, n'hésitez pas à faire appel à d'autres organisations comme des ASBL, ONG, CPAS, etc.**



Ça avance

Votre établissement est sensibilisé à la notion de justice sociale, mais peut-on aller plus loin ? Que pouvez-vous mettre en place dans votre établissement afin que les disparités sociales n'entraînent pas d'inégalité pour l'accès à l'éducation ? Livres en seconde main, brocante, accrochage scolaire, entraide, etc. **Il existe de nombreuses solutions qui s'offrent à vous.**



Transition accomplie

Votre établissement est un modèle d'intégration et d'ouverture. Chez vous, les inégalités s'effacent en franchissant votre porte. Dans votre école, chacun a les mêmes chances d'accès à l'éducation indépendamment de ses origines socio-économique. **Mère Thérèse serait fière de vous !**



09 - Biodiversité

“La biodiversité nous concerne au premier chef, car la biodiversité c’est nous, nous et tout ce qui vit sur terre.”

Hubert Reeves



Biodiversité

Non

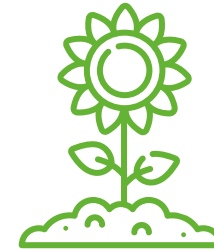
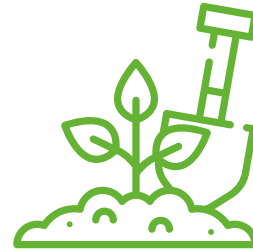
Pas encore

Oui

- Nous avons verdurisé les murs de l'école (ex : vignes)
- Nous avons créé des abris (hôtels à insecte, nichoirs,...)
- Nous avons installé des ruches
- Nous avons banni les pesticides et les insecticides
- Nous avons installé une marre
- Nous avons aménagé des parterres avec des plantes indigènes
- Nous accueillons la nature dans l'école (Haie vive, potager, compost, prairie fleurie,...)
- Nous avons des produits d'entretiens respectueux de l'environnement et de la santé du personnel



Biodiversité



Petit à petit

“ On est plus chaud que le climat ”, “ There is no planet B ” ... les élèves le savent : la biodiversité est nécessaire pour la survie de toutes les espèces, y compris nous, l'espèce humaine ! Vous n'y connaissez rien en plantes ? Des asbl veulent vous aider. Vous n'avez pas l'argent nécessaire ? Il existe de nombreux subsides. **Si vous ne voulez plus que vos élèves brossent les cours à manifester, impliquez les dans la mise en place de projets agroécologiques au sein de l'école !**



Ça avance

Votre école est sensibilisée à la biodiversité et des espaces verts ont été aménagés. Peut-être y-a-t-il encore des étapes pour favoriser la biodiversité : les espèces végétales de la cour sont-elles indigènes ? Y a-t-il des aménagements pour plusieurs espèces animales (oiseaux, insectes, faune du sol, etc.) ? **Pourquoi pas installer un jardin pédagogique ?**



Transition accomplie

Dans la cour de récréation, la nature est reine, il y a beaucoup d'individus et d'espèces qui y vivent. Chaque semaine, les classes participent à tour de rôle à l'entretien du jardin collectif. Vos élèves s'émerveillent devant une araignée au lieu de lui arracher les pattes une par une ! **Merci pour elle !**



10 - Mobilité

“Quand ton moral est bas, quand le jour te paraît sombre, quand le travail devient monotone, quand l’espoir n’y est pas, grimpe sur un vélo et roule sans penser à autre chose que le chemin que tu empruntes.”

Arthur Conan Doyle



Mobilité

Non

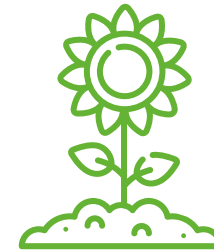
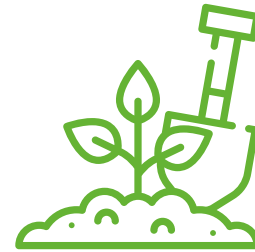
Pas encore

Oui

- Notre établissement est accessible aux PMR
- Nous avons fait un état des lieux des moyens de transport utilisés par les élèves et le personnel de l'école
- Nous évitons de prendre l'avion lors des voyages de classe
- Nous avons un parking à vélo sécurisé
- Nous encourageons la mobilité douce
- Nous avons amélioré la sécurité routière autour de l'école
- Nous avons un système facilitant le covoiturage pour les élèves
- Nous privilégions les transports en commun lors des voyages scolaires



Mobilité



Petit à petit

Il est souvent très compliqué de s'attaquer à cette thématique dans le cadre scolaire. Pourquoi ne pas organiser une journée thématique sur la mobilité douce à l'école pour découvrir toutes ces alternatives ? **Il en existe plein : vélo, transport en commun, covoiturage, roller, trottinette et même... vos pieds.**



Ça avance

Dans votre établissement, les voyages scolaires en avion pour une semaine, c'est fini. Les parents d'élèves, les enseignants sont organisés en collectivité pour faire du covoiturage et vous encouragez tous ceux qui le peuvent à circuler à pied ou à vélo. **Avez-vous penser à installer un parking à vélo pour convaincre les derniers fans de moteur ?**



Transition accomplie

Waouw ! C'est évident : les 4X4 en pleine ville pour venir à l'école, ça n'a pas de sens. Indiana Jones, c'est pour les vacances ! L'école a mis à disposition un parking à vélo en face de l'établissement et les arrêts de bus qui passent par l'école ont été doublés, fantastique! Il y a même un parking et un accès pour les personnes à mobilité réduite de disponible. Et oui, vous l'avez compris, la solidarité fait partie de la transition. **Avec vous, la route vers un monde durable est en très bonne voie !**

Vous avez fini !



Sauvegardez votre document



Envoyez votre document à votre accompagnateur



Recevez un retour !

Votre conseiller en transition écologique et sociale :



Benoit

Schoemaeker

benoit.schoemaeker@entraide.be

0493/51.86.02

Amandine

Henry

amandine.henry@entraide.be

0476/98.73.11

